

## 平成28年度 利用者アンケート調査 結果概要

| 館名  | 調査期間                   | 回収数   |
|-----|------------------------|-------|
| 鶴舞  | 平成28年 8月27日(土)・9月1日(木) | 463   |
| 千種  | 平成28年 8月13日(土)～31日(水)  | 251   |
| 東   | 平成28年 8月14日(日)～28日(日)  | 318   |
| 北   | 平成28年 8月11日(木)～17日(水)  | 304   |
| 楠   | 平成28年 8月16日(火)～31日(水)  | 324   |
| 西   | 平成28年 8月27日(土)・9月1日(木) | 416   |
| 山田  | 平成28年 8月11日(木)～18日(木)  | 331   |
| 中村  | 平成28年 8月11日(木)～31日(水)  | 331   |
| 瑞穂  | 平成28年 8月20日(土)～27日(土)  | 352   |
| 熱田  | 平成28年 8月12日(金)～30日(火)  | 345   |
| 中川  | 平成28年 8月12日(金)～27日(土)  | 304   |
| 富田  | 平成28年 8月13日(土)～21日(日)  | 308   |
| 港   | 平成28年 8月12日(金)～17日(水)  | 326   |
| 南陽  | 平成28年 8月27日(土)・9月1日(木) | 292   |
| 南   | 平成28年 8月13日(土)～18日(木)  | 318   |
| 守山  | 平成28年 8月13日(土)～20日(土)  | 325   |
| 志段味 | 平成28年 8月15日(月)～23日(火)  | 300   |
| 緑   | 平成28年 8月14日(日)～24日(水)  | 324   |
| 徳重  | 平成28年 8月27日(土)・9月1日(木) | 528   |
| 名東  | 平成28年 8月27日(土)・9月1日(木) | 330   |
| 天白  | 平成28年 8月11日(木)～26日(金)  | 321   |
| 合 計 |                        | 7,111 |

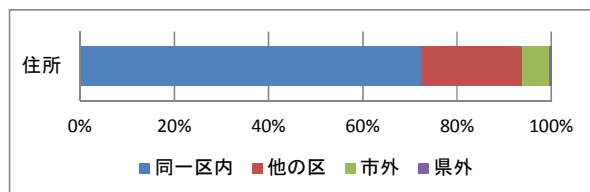
\* 鶴舞中央・西・南陽・徳重・名東の5館は業者委託により実施

\* その他16館は図書館が実施

## I お客様自身のことについて

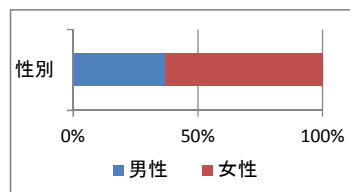
### (1) 住所

|    | 回答数   | 同一区内  | 他の区   | 市外   | 県外   |
|----|-------|-------|-------|------|------|
| 全体 | 7,079 | 5,129 | 1,515 | 400  | 35   |
|    | 100%  | 72.5% | 21.4% | 5.7% | 0.5% |



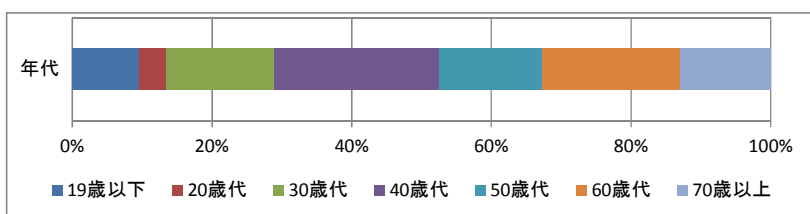
### (2) 性別

|    | 回答数   | 男性    | 女性    |
|----|-------|-------|-------|
| 全体 | 7,010 | 2,572 | 4,438 |
|    | 100%  | 36.7% | 63.3% |



### (3) 年齢

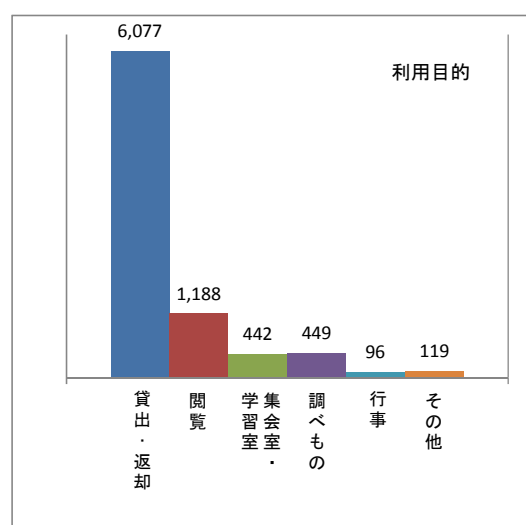
|    | 回答数   | 19歳以下 | 20歳代 | 30歳代  | 40歳代  | 50歳代  | 60歳代  | 70歳以上 |
|----|-------|-------|------|-------|-------|-------|-------|-------|
| 全体 | 7,054 | 681   | 270  | 1,087 | 1,665 | 1,049 | 1,383 | 919   |
|    | 100%  | 9.7%  | 3.8% | 15.4% | 23.6% | 14.9% | 19.6% | 13.0% |



40歳代が23.6%で最も多く、次いで60歳代となっています。30歳代と50歳代がほぼ同数で続いています。

### (4) 本日、図書館を利用する主な目的(複数回答可)

|    | 回答者数  | 本などを借りる(返す)ため | 本などを読むため | 集会室・学習室を利用するため | 調べもののため | 行事に参加するため | その他  |
|----|-------|---------------|----------|----------------|---------|-----------|------|
| 全体 | 7,111 | 6,077         | 1,188    | 442            | 449     | 96        | 119  |
|    | -     | 85.5%         | 16.7%    | 6.2%           | 6.3%    | 1.4%      | 1.7% |

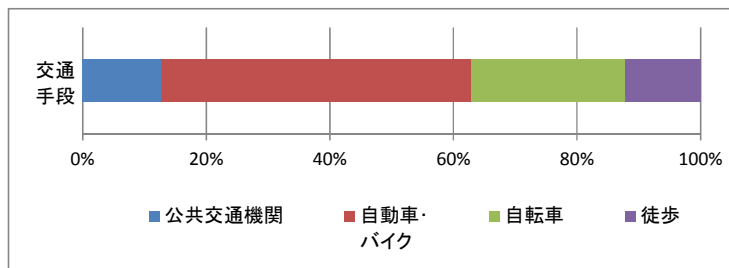


複数回答のため、回答者数(7,111人)に占める割合を記載しています。「本などを借りる(返す)ため」が85.5%と圧倒的に多く、「本などを読むため」が続きます。「調べものため」「集会室・学習室を利用するため」がほぼ同数で続いています。

(5) 本日の交通手段

|    | 回答数   | 公共交通機関 | 自動車・バイク | 自転車   | 徒歩    |
|----|-------|--------|---------|-------|-------|
| 全体 | 7,078 | 896    | 3,556   | 1,765 | 861   |
|    | 100%  | 12.7%  | 50.2%   | 24.9% | 12.2% |

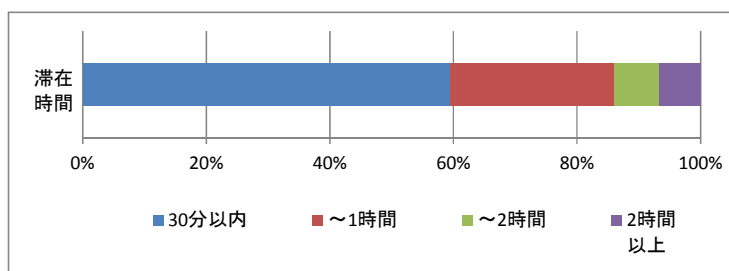
「自動車・バイク」が約半数で、「自転車」が約4分の1でした。「公共交通機関」と「徒歩」がほぼ同数です。



(6) 本日の図書館滞在予定時間または滞在時間

|    | 回答数   | 30分以内 | ～1時間  | ～2時間 | 2時間以上 |
|----|-------|-------|-------|------|-------|
| 全体 | 7,052 | 4,196 | 1,873 | 509  | 474   |
|    | 100%  | 59.5% | 26.6% | 7.2% | 6.7%  |

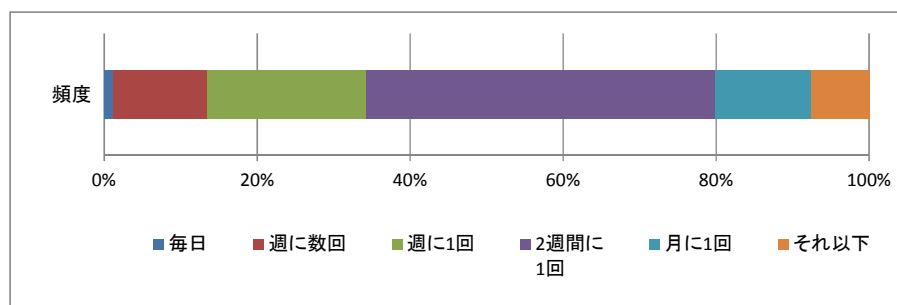
「30分以内」が約6割で最多でした。「1時間以内」が合計86.1%で、滞在時間は短い傾向がありました。



(7) 来館の頻度

|    | 回答数   | 毎日   | 週に数回  | 週に1回  | 2週間に1回 | 月に1回  | それ以下 |
|----|-------|------|-------|-------|--------|-------|------|
| 全体 | 7,038 | 87   | 861   | 1,465 | 3,209  | 880   | 536  |
|    | 100%  | 1.2% | 12.2% | 20.8% | 45.6%  | 12.5% | 7.6% |

「2週間に1回」が約半数と最多で、「週に1回」が20.8%が続いています。2週間に1回以上の来館が合計で約8割でした。



## Ⅱ 図書館の設備や事業について

### (8-1) 設備、事業等の過去1年間の利用状況

#### a 閲覧室内の読書席

|    | 回答数   | ある    | ない    |
|----|-------|-------|-------|
| 全体 | 6,744 | 3,411 | 3,333 |
|    | 100%  | 50.6% | 49.4% |

#### b 視聴覚コーナー

|    | 回答数   | ある   | ない    |
|----|-------|------|-------|
| 全体 | 6,475 | 276  | 6,199 |
|    | 100%  | 4.3% | 95.7% |

#### c 学習室

|    | 回答数   | ある    | ない    |
|----|-------|-------|-------|
| 全体 | 6,553 | 1,268 | 5,285 |
|    | 100%  | 19.3% | 80.7% |

#### d 集会室

|    | 回答数   | ある   | ない    |
|----|-------|------|-------|
| 全体 | 6,488 | 506  | 5,982 |
|    | 100%  | 7.8% | 92.2% |

#### e おはなしのへや

|    | 回答数   | ある    | ない    |
|----|-------|-------|-------|
| 全体 | 6,488 | 797   | 5,691 |
|    | 100%  | 12.3% | 87.7% |

#### f インターネットPCコーナー

|    | 回答数   | ある    | ない    |
|----|-------|-------|-------|
| 全体 | 6,503 | 1,244 | 5,259 |
|    | 100%  | 19.1% | 80.9% |

#### g レファレンス(本の相談に応じるサービス)

|    | 回答数   | ある   | ない    |
|----|-------|------|-------|
| 全体 | 6,424 | 603  | 5,821 |
|    | 100%  | 9.4% | 90.6% |

#### h おはなし会

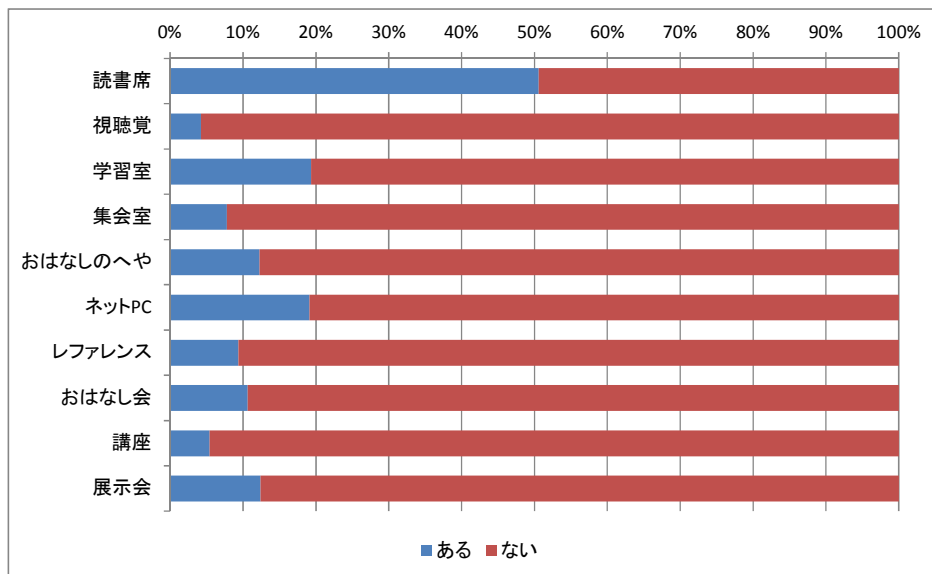
|    | 回答数   | ある    | ない    |
|----|-------|-------|-------|
| 全体 | 6,439 | 686   | 5,753 |
|    | 100%  | 10.7% | 89.3% |

#### i 講座

|    | 回答数   | ある   | ない    |
|----|-------|------|-------|
| 全体 | 6,440 | 349  | 6,091 |
|    | 100%  | 5.4% | 94.6% |

#### j 展示会(本のテーマ展示等)

|    | 回答数   | ある    | ない    |
|----|-------|-------|-------|
| 全体 | 6,433 | 799   | 5,634 |
|    | 100%  | 12.4% | 87.6% |



「閲覧室内の読書席」の利用率は約半数、「学習室」「インターネットPCコーナー」が約2割でした。その他の設備・事業等は1割程度の利用率にとどまり、「視聴覚コーナー」「講座」は特に低くなっていました。

(8-2) 設備とサービスに対するニーズ（業者委託5館のみ）

a 閲覧室内の読書席

|    | 回答数           | 規模は小さくても近くの図書館にあったほうがよい | 市全体で今より充実するなら近くの図書館にないてもよい | 図書館にないてもよい |
|----|---------------|-------------------------|----------------------------|------------|
| 全体 | 1,587<br>100% | 1,446<br>91.1%          | 126<br>7.9%                | 15<br>0.9% |

b 視聴覚コーナー

|    | 回答数           | 規模は小さくても近くの図書館にあったほうがよい | 市全体で今より充実するなら近くの図書館にないてもよい | 図書館にないてもよい |
|----|---------------|-------------------------|----------------------------|------------|
| 全体 | 1,431<br>100% | 983<br>68.7%            | 354<br>24.7%               | 94<br>6.6% |

c 学習室

|    | 回答数           | 規模は小さくても近くの図書館にあったほうがよい | 市全体で今より充実するなら近くの図書館にないてもよい | 図書館にないてもよい |
|----|---------------|-------------------------|----------------------------|------------|
| 全体 | 1,494<br>100% | 1,342<br>89.8%          | 127<br>8.5%                | 25<br>1.7% |

d 集会室

|    | 回答数           | 規模は小さくても近くの図書館にあったほうがよい | 市全体で今より充実するなら近くの図書館にないてもよい | 図書館にないてもよい  |
|----|---------------|-------------------------|----------------------------|-------------|
| 全体 | 1,441<br>100% | 957<br>66.4%            | 367<br>25.5%               | 117<br>8.1% |

e おはなしのへや

|    | 回答数           | 規模は小さくても近くの図書館にあったほうがよい | 市全体で今より充実するなら近くの図書館にないてもよい | 図書館にないてもよい |
|----|---------------|-------------------------|----------------------------|------------|
| 全体 | 1,432<br>100% | 1,118<br>78.1%          | 248<br>17.3%               | 66<br>4.6% |

f インターネットPCコーナー

|    | 回答数           | 規模は小さくても近くの図書館にあったほうがよい | 市全体で今より充実するなら近くの図書館にないてもよい | 図書館にないてもよい  |
|----|---------------|-------------------------|----------------------------|-------------|
| 全体 | 1,470<br>100% | 1,124<br>76.5%          | 221<br>15.0%               | 125<br>8.5% |

g レファレンス(調査の支援相談・読書相談)

|    | 回答数           | 規模は小さくても近くの図書館にあったほうがよい | 市全体で今より充実するなら近くの図書館にないてもよい | 図書館にないてもよい |
|----|---------------|-------------------------|----------------------------|------------|
| 全体 | 1,413<br>100% | 1,008<br>71.3%          | 344<br>24.3%               | 61<br>4.3% |

h おはなし会

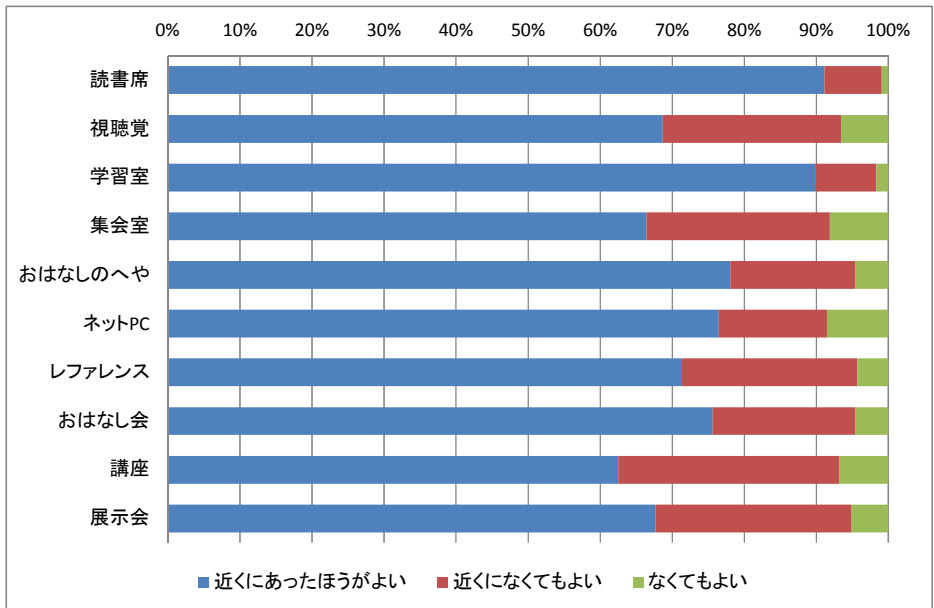
|    | 回答数           | 規模は小さくても近くの図書館にあったほうがよい | 市全体で今より充実するなら近くの図書館にないてもよい | 図書館にないてもよい |
|----|---------------|-------------------------|----------------------------|------------|
| 全体 | 1,414<br>100% | 1,069<br>75.6%          | 280<br>19.8%               | 65<br>4.6% |

i 講座

|    | 回答数           | 規模は小さくても近くの図書館にあったほうがよい | 市全体で今より充実するなら近くの図書館にないてもよい | 図書館にないてもよい |
|----|---------------|-------------------------|----------------------------|------------|
| 全体 | 1,416<br>100% | 885<br>62.5%            | 434<br>30.6%               | 97<br>6.9% |

j 展示会(本のテーマ展示等)

|    | 回答数           | 規模は小さくても近くの図書館にあったほうがよい | 市全体で今より充実するなら近くの図書館にないてもよい | 図書館にないてもよい |
|----|---------------|-------------------------|----------------------------|------------|
| 全体 | 1,416<br>100% | 959<br>67.7%            | 385<br>27.2%               | 72<br>5.1% |



鶴舞中央、西、名東、南陽、徳重の5館で調査しました。  
「閲覧室内の読書席」「学習室」は、「近くの図書館にあったほうがよい」が約9割でした。その他の設備・事業等も6～8割程度にのぼり、利用状況にかかわらず、ニーズが高い傾向があります。

(9-1) 所蔵資料の過去1年間の利用状況 (業者委託5館のみ)

a 暮らしの本

(医学、料理、手芸、スポーツ、語学、旅行ガイド)

|    | 回答数   | ある    | ない    |
|----|-------|-------|-------|
| 全体 | 1,810 | 1,294 | 516   |
|    | 100%  | 71.5% | 28.5% |

b 専門書

(法律、経済、歴史、数学、科学)

|    | 回答数   | ある    | ない    |
|----|-------|-------|-------|
| 全体 | 1,728 | 747   | 981   |
|    | 100%  | 43.2% | 56.8% |

c 調査に必要な資料

(統計、白書、データベース等)

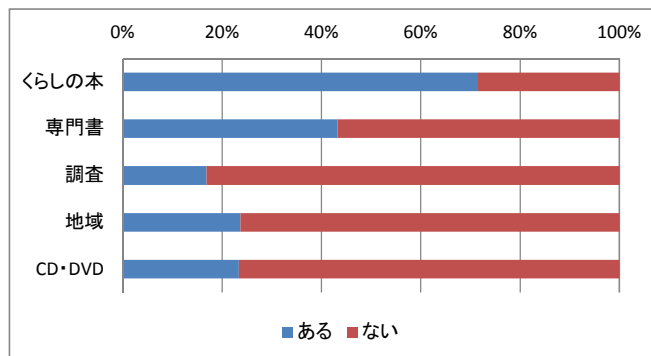
|    | 回答数   | ある    | ない    |
|----|-------|-------|-------|
| 全体 | 1,662 | 280   | 1,382 |
|    | 100%  | 16.8% | 83.2% |

d 地域のことが分かる資料

|    | 回答数   | ある    | ない    |
|----|-------|-------|-------|
| 全体 | 1,677 | 397   | 1,280 |
|    | 100%  | 23.7% | 76.3% |

e CD、DVD

|    | 回答数   | ある    | ない    |
|----|-------|-------|-------|
| 全体 | 1,672 | 391   | 1,281 |
|    | 100%  | 23.4% | 76.6% |



鶴舞中央、西、名東、南陽、徳重の5館で調査しました。  
「暮らしの本」の利用が約7割で最も多く、次いで「専門書」が約4割、その他は2割程度でした。

(9-2) 所蔵資料に対するニーズ (業者委託5館のみ)

a 暮らしの本

(医学、料理、手芸、スポーツ、語学、旅行ガイド)

|    | 回答数           | 規模は小さくても近くの図書館にあったほうがよい | 市全体で今より充実するなら近くの図書館になくてもよい | 図書館になくてもよい |
|----|---------------|-------------------------|----------------------------|------------|
| 全体 | 1,584<br>100% | 1,402<br>88.5%          | 171<br>10.8%               | 11<br>0.7% |

b 専門書

(法律、経済、歴史、数学、科学)

|    | 回答数           | 規模は小さくても近くの図書館にあったほうがよい | 市全体で今より充実するなら近くの図書館になくてもよい | 図書館になくてもよい |
|----|---------------|-------------------------|----------------------------|------------|
| 全体 | 1,524<br>100% | 1,125<br>73.8%          | 384<br>25.2%               | 15<br>1.0% |

c 調査に必要な資料

(統計、白書、データベース等)

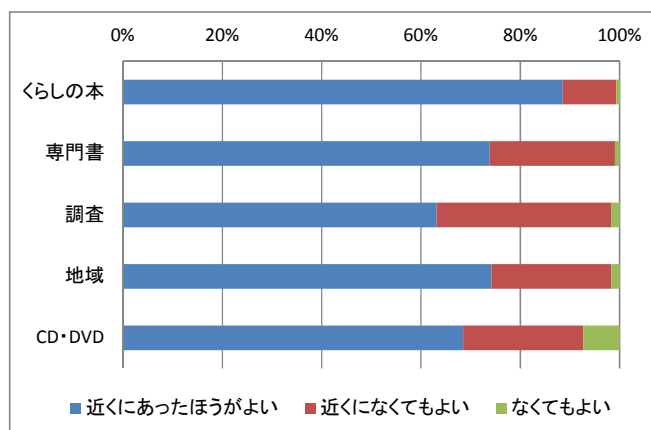
|    | 回答数           | 規模は小さくても近くの図書館にあったほうがよい | 市全体で今より充実するなら近くの図書館になくてもよい | 図書館になくてもよい |
|----|---------------|-------------------------|----------------------------|------------|
| 全体 | 1,479<br>100% | 934<br>63.2%            | 519<br>35.1%               | 26<br>1.8% |

d 地域のことが分かる資料

|    | 回答数           | 規模は小さくても近くの図書館にあったほうがよい | 市全体で今より充実するなら近くの図書館になくてもよい | 図書館になくてもよい |
|----|---------------|-------------------------|----------------------------|------------|
| 全体 | 1,502<br>100% | 1,114<br>74.2%          | 363<br>24.2%               | 25<br>1.7% |

e CD、DVD

|    | 回答数           | 規模は小さくても近くの図書館にあったほうがよい | 市全体で今より充実するなら近くの図書館になくてもよい | 図書館になくてもよい  |
|----|---------------|-------------------------|----------------------------|-------------|
| 全体 | 1,476<br>100% | 1,011<br>68.5%          | 357<br>24.2%               | 108<br>7.3% |



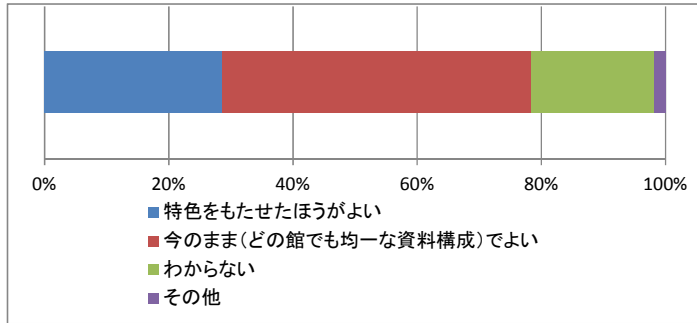
鶴舞中央、西、名東、南陽、徳重の5館で調査しました。

「暮らしの本」は、近くの図書館にあったほうがよいというご意見が約9割でした。その他も7割程度で、利用状況にかかわらず、ニーズが高い傾向があります。

(10) 各図書館において蔵書に特色を持たせることについて

|    | 回答数   | 特色をもたせたほうがよい | 今のまま(どの館でも均一な資料構成)でよい | わからない | その他  |
|----|-------|--------------|-----------------------|-------|------|
| 全体 | 6,531 | 1,866        | 3,248                 | 1,299 | 118  |
|    | 100%  | 28.6%        | 49.7%                 | 19.9% | 1.8% |

「今のままでよい」が約半数で最多、「特色をもたせたほうがよい」は約3割でした。

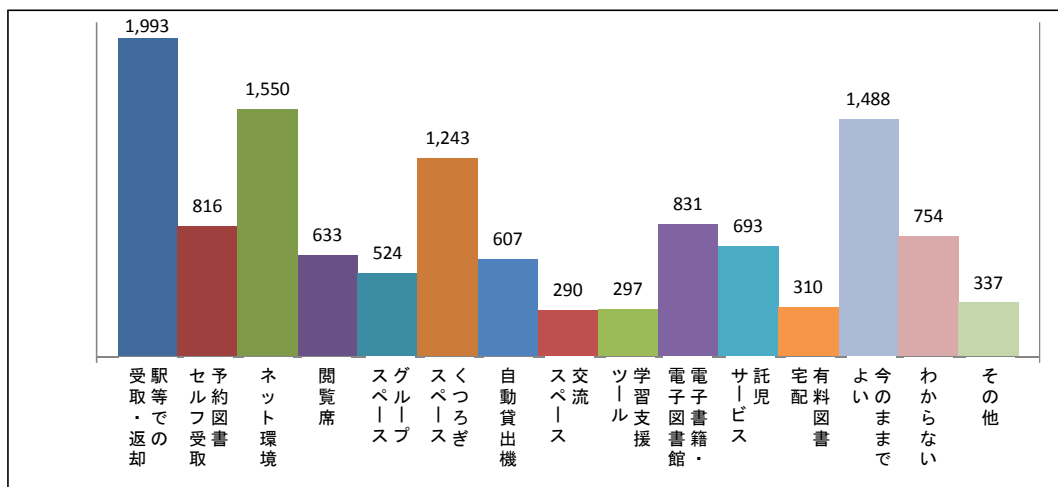


(11) 今後の図書館に必要なと思う設備・サービス (○は5つまで)

|    | 回答者数  | 公共施設、鉄道駅、商業施設などでの受取・返却サービスの充実 | 予約図書セルフ受取コーナー★ | Wi-Fiなどのインターネット環境の整備 | 閲覧席★ | グループで調べもの・議論ができる自由なスペース★ | 飲食しながら過ごせるくつろぎスペース★ | 自動貸出機の設置★ | 交流スペース(世代間、若者同士等)★ | 学習支援ツール(大型スクリーン、プロジェクター等) | 電子書籍・電子図書館 |
|----|-------|-------------------------------|----------------|----------------------|------|--------------------------|---------------------|-----------|--------------------|---------------------------|------------|
| 全体 | 7,111 | 1,993                         | 816            | 1,550                | 633  | 524                      | 1,243               | 607       | 290                | 297                       | 831        |
|    | -     | 28.0%                         | 11.5%          | 21.8%                | 8.9% | 7.4%                     | 17.5%               | 8.5%      | 4.1%               | 4.2%                      | 11.7%      |

|    | 回答者数  | 託児サービス(託児室、授乳室等) | 有料図書宅配サービス | 今のままでよい | わからない | その他  |
|----|-------|------------------|------------|---------|-------|------|
| 全体 | 7,111 | 693              | 310        | 1,488   | 754   | 337  |
|    | -     | 9.7%             | 4.4%       | 20.9%   | 10.6% | 4.7% |

★印の項目には、(ただし書架及び開架冊数は減ります)の但し書きあり



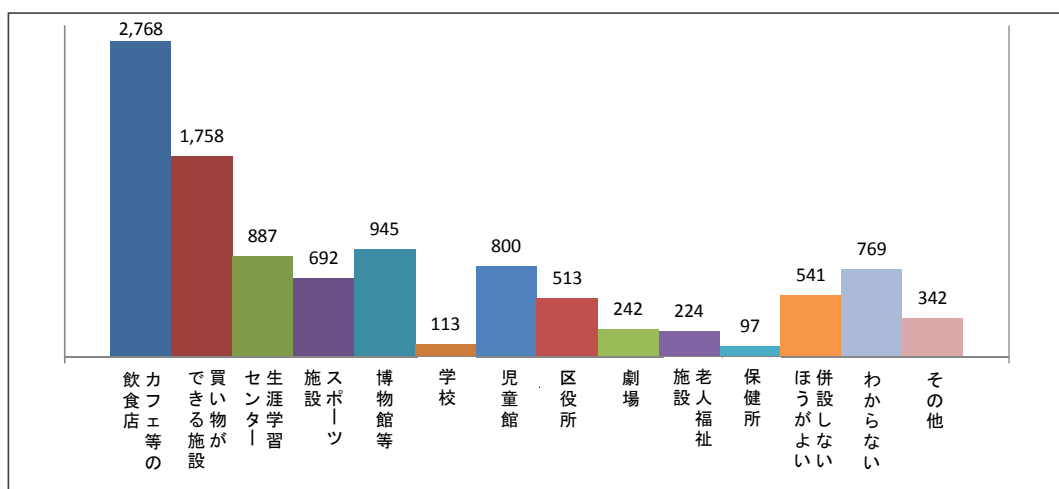
複数回答のため、回答者数(7,111人)に占める割合を記載しています。  
 「公共施設、鉄道駅、商業施設などでの受取・返却サービスの充実」が最も多く、28.0%でした。次いで「Wi-Fiなどのインターネット環境の整備」が21.8%、「飲食しながら過ごせるくつろぎスペース」が17.5%となっています。  
 「今のままでよい」は20.9%でした。「その他」には、「駐車場の増設」「学習スペースの拡充」などがありました。



(12) 名古屋市図書館に併設してほしい施設（〇は3つまで）

|    | 回答数   | カフェなどの飲食店 | コンビニ、書店などの買い物のできる施設 | 生涯学習センター | スポーツ施設 | 博物館、美術館、ギャラリー | 学校   | 児童館   | 区役所  | 劇場   | 老人福祉施設 |
|----|-------|-----------|---------------------|----------|--------|---------------|------|-------|------|------|--------|
| 全体 | 7,111 | 2,768     | 1,758               | 887      | 692    | 945           | 113  | 800   | 513  | 242  | 224    |
|    | -     | 38.9%     | 24.7%               | 12.5%    | 9.7%   | 13.3%         | 1.6% | 11.3% | 7.2% | 3.4% | 3.2%   |

|    | 回答数   | 保健所  | 併設しないほうがよい | わからない | その他  |
|----|-------|------|------------|-------|------|
| 全体 | 7,111 | 97   | 541        | 769   | 342  |
|    | -     | 1.4% | 7.6%       | 10.8% | 4.8% |



複数回答のため、回答者数(7,111人)に占める割合を記載しています。  
 「カフェなどの飲食店」(38.9%)、「コンビニ、書店などの買い物のできる施設」(24.7%)が特に目立っています。  
 「併設しないほうがよい」は7.6%で、理由としては「落ち着いて利用できなくなる」「駐車場が混雑する」などが挙げられていました。

(13) 現行の開館時間への意見

|    | 回答数   | 今のままでよい | 開館時間を早くしてほしい | 閉館時間を遅くしてほしい | その他  |
|----|-------|---------|--------------|--------------|------|
| 全体 | 6,587 | 4,602   | 593          | 1,199        | 193  |
|    | 100%  | 69.9%   | 9.0%         | 18.2%        | 2.9% |

「今のままでよい」が約7割で最多でした。「閉館時間を遅くしてほしい」が約2割で、「日曜・祝日の閉館時間を遅くしてほしい」(現在、日曜・祝日は午後5時閉館)というご意見が多く挙げられていました。

